

OTXARKOAGA-TXURDINAGA

Febrero de 2017

3 barrios

Población: **27 001 habitantes**
Razón de sexo: **0,93 (h/m)**

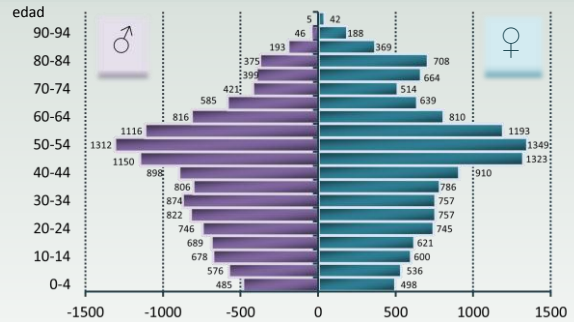
Padrón 2014

Otxarkoaga
10 426 hab.

Txurdinaga
16 482 hab.

Diseminado
Otx.-Txurd.
93 hab.

OTXARKOAGA-TXURDIN. 2014 – Pirámide de Población



Otxarkoaga está en la media de la CAPV respecto al porcentaje de población mayor de 64 años. El índice de privación socioeconómica indica que la mayor parte del distrito se encuentra en los dos quintiles más pobres de la CAPV.

El consumo de tabaco en hombres es mayor y el consumo de alcohol de alto riesgo tanto en hombres como en mujeres es similar al de la CAPV. El consumo de verduras es menor y la prevalencia de obesidad similar a la de la CAPV.

La salud percibida por las mujeres es peor que en la CAPV. La esperanza de vida es algo menor a la de la CAPV en ambos sexos. La tasa de frecuentación hospitalaria y la de mortalidad son mayores que las de la CAPV.

La incidencia de cáncer es ascendente en hombres y mujeres desde el año 2000. En los hombres hay mayor mortalidad que en la CAPV por cáncer total en menores de 65 años. No hay diferencias significativas en la incidencia y mortalidad por cáncer de colon-recto, pulmón, mama ni próstata.

La prevalencia de hiperlipidemias es mayor a la de la CAPV, y la prevalencia de hipertensión arterial y de diabetes mellitus son similares a las de la CAPV. En relación a la CAPV, la frecuentación hospitalaria y la mortalidad es mayor en las mujeres por cardiopatía isquémica, y mayor en los hombres por enfermedad cerebrovascular.

La mortalidad por enfermedad de Alzheimer y por otras demencias en las mujeres es mayor que en la CAPV. La mortalidad por cirrosis hepática en los hombres es mayor que en la CAPV. La incidencia de tuberculosis es similar a la de la CAPV.

La frecuentación hospitalaria por fracturas de cadera en mayores de 65 años es mayor que en la CAPV. La mortalidad por suicidio y los intentos de suicidio no difieren significativamente de los de la CAPV.

La mortalidad ajustada a la edad es mayor que en la CAPV. En los hombres la mortalidad es mayor para las enfermedades circulatorias y digestivas y en las mujeres para las enfermedades mentales y del sistema nervioso.

Leyenda

- OSI / Comarca
- Unidades de Gestión

Índice de privación

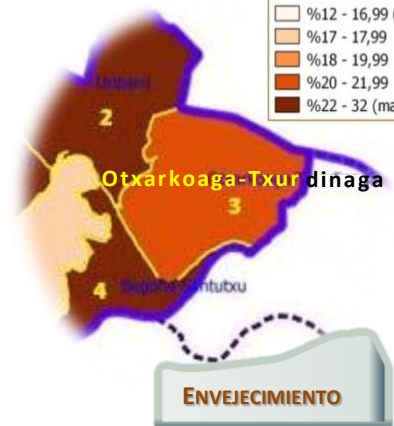
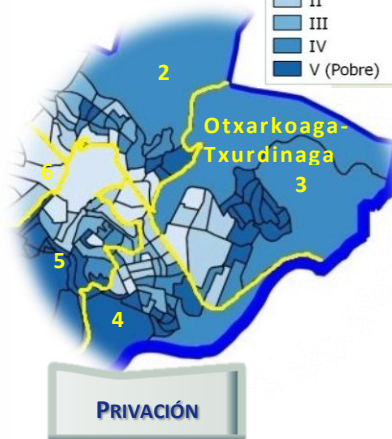
- I (Rico)
- II
- III
- IV
- V (Pobre)

Leyenda

- OSI-Osakidetza
- Unidades de Gestión

% de mayores de 64 años

- %12 - 16,99 (menor)
- %17 - 17,99
- %18 - 19,99
- %20 - 21,99
- %22 - 32 (mayor)



**Unidad de Vigilancia Epidemiológica
Delegación Territorial de Bizkaia**

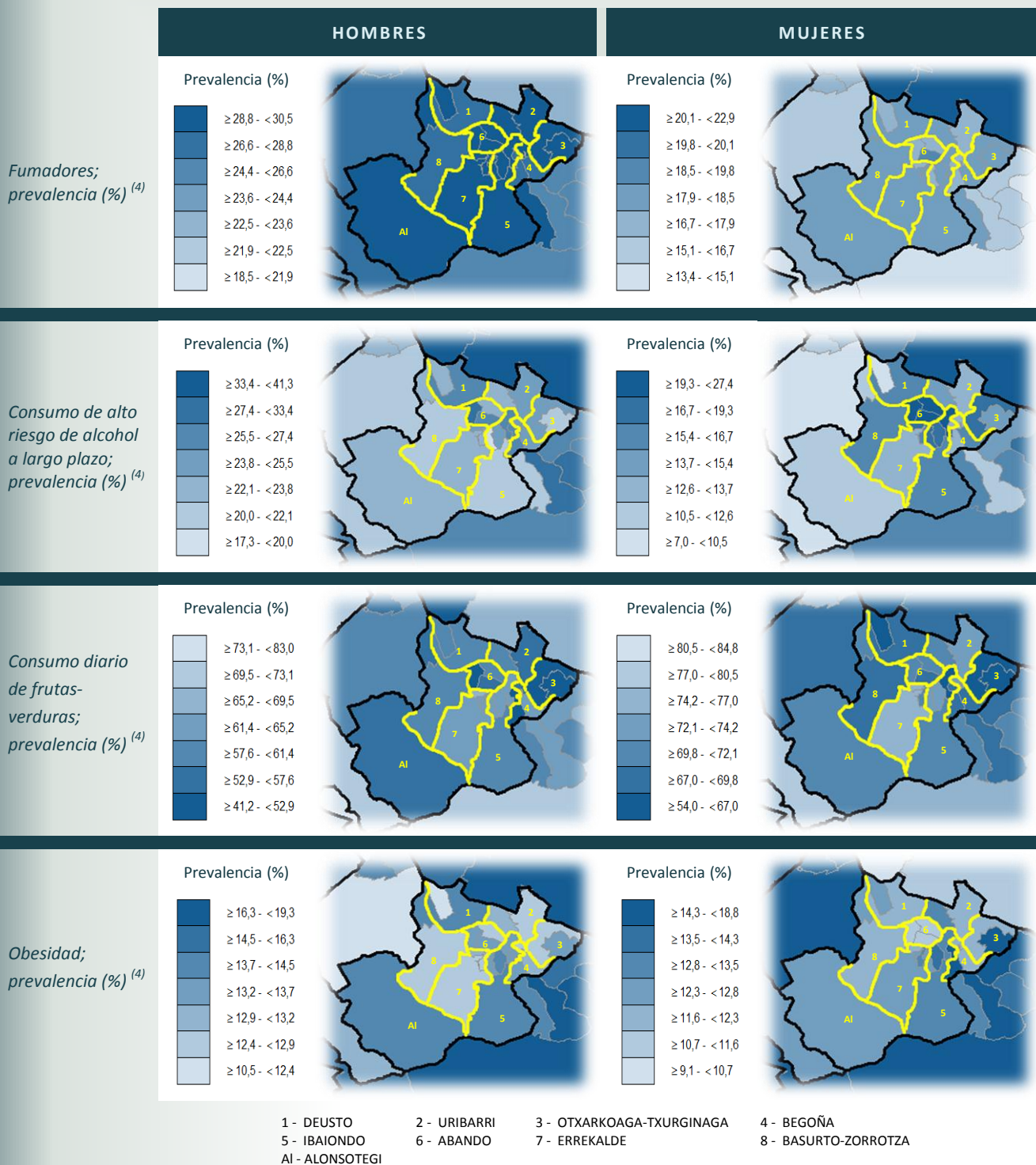


Alameda Rekalde, 39 A
48008 BILBAO

Tif. 94 403 1590

epidemiologia-bizkaia@euskadi.eus

DETERMINANTES DE SALUD. ESCAV 2013. BILBAO



Tema	Indicador	CAPV	Bizkaia	Bilbao	Deusto	Uribarri	OTXAR-TXURD.	Begoña	Ibaiondo	Abando	Errekalde	Basurto Zorrotza Alonsot.
DETERMINANTES SOCIO-DEMOGRÁFICOS												
Pobreza	Renta; renta familiar (€). Eustat ⁽¹⁾	41 104	42 607	36 670	-	-	-	-	-	-	-	-
Desempleo	Paro; tasa (% paro registrado). Lanbide ⁽²⁾	15,33	16,32	14,1	-	-	-	-	-	-	-	-
Educación	Población sin terminar estudios secundarios; mayores de 10 años y no estudiando (%). Eustat ⁽¹⁾	40,46	40,44	37,89	-	-	-	-	-	-	-	-
DETERMINANTES DE ESTILO DE VIDA												
Consumo de tabaco	Fumadores; hombres; prevalencia (%) ⁽⁴⁾	24,1	25,6	28,8	26,6-28,8 28,8-30,5	28,8-30,5	28,8-30,5	26,6-28,8	28,8-30,5	28,8-30,5	28,8-30,5	26,6-28,8 28,8-30,5
	Fumadoras; mujeres; prevalencia (%) ⁽⁴⁾	18,7	18,3	19,2	16,7-17,9 17,9-18,5	16,7-17,9 17,9-18,5	17,9-18,5	16,7-17,9 17,9-18,5	16,7-17,9 17,9-18,5	16,7-17,9 18,5-19,8	17,9-18,5	17,9-18,5
Consumo de riesgo de alcohol	Consumo de alto riesgo a largo plazo; hombres; prevalencia (%) ⁽⁴⁾	25,1	25,1	23,2	22,1-23,8 23,8-25,5	22,1-23,8 23,8-25,5	20,0-22,1 23,8-25,5	23,8-25,5 25,5-27,4	17,3-20,0 25,5-27,4	25,5-27,4 27,4-33,4	22,1-23,8	20,0-22,1 22,1-23,8
	Consumo de alto riesgo a largo plazo; mujeres; prevalencia (%) ⁽⁴⁾	14,7	14,3	16,1	7,0-10,5 10,5-12,6	10,5-12,6 12,6-13,7	13,7-15,4 15,4-16,7	10,5-12,6 12,6-13,7	13,7-15,4 19,3-27,4	19,3-27,4	12,6-13,7 15,4-16,7	10,5-12,6 13,7-15,4
Dieta saludable	Consumo diario de frutas-verduras; hombres; prevalencia (%) ⁽⁴⁾	64,5	62,8	59,3	41,2-52,9 57,6-61,4	52,9-57,6 57,6-61,4	41,2-52,9 61,4-65,2	41,2-52,9 57,6-61,4	57,6-61,4 61,4-65,2	41,2-52,9 73,1-83,0	61,4-65,2 73,1-83,0	41,2-52,9 57,6-61,4
	Consumo diario de frutas-verduras; mujeres; prevalencia (%) ⁽⁴⁾	73	72,2	70,6	54,0-67,0 67,0-69,8	69,8-72,0 74,2-77,0	54,0-67,0	67,0-69,8	54,0-67,0 72,1-74,2	67,0-69,8 69,8-72,1	77,0-80,5	67,0-69,8 69,8-72,1
Actividad física	Desplazamiento activo al trabajo o lugar de estudio; hombres; prevalencia (%) ⁽⁴⁾	16,5	16,4	28,0	20,0-26,8 26,8-40,3	20,0-26,8 26,8-40,3	20,0-26,8	26,8-40,3	20,0-26,8 26,8-40,3	26,8-40,3	26,8-40,3	26,8-40,3
	Desplazamiento activo al trabajo o lugar de estudio; mujeres; prevalencia (%) ⁽⁴⁾	22,9	20,9	31,0	15,9-18,3 21,3-23,3	18,3-21,3 28,8-31,6	15,9-18,3 18,3-21,3	31,6-46,9	23,3-28,0	31,6-46,9	28,0-31,6 31,6-46,9	23,3-28,0 31,6-46,9
Obesidad	Obesidad; hombres; prevalencia (%) ⁽⁴⁾	14,1	14,5	13,3	10,5-12,4 13,7-14,5	12,4-12,9 12,9-13,2	12,4-12,9 13,2-13,7	12,9-13,2 13,2-13,7	13,2-13,7 13,7-14,5	12,4-12,9 13,2-13,7	12,4-12,9	12,4-12,9 13,7-14,5
	Obesidad; mujeres; prevalencia (%) ⁽⁴⁾	12,3	12,8	12,2	11,6-12,3 12,3-12,8	11,6-12,3 12,8-13,5	11,6-12,3 14,3-18,8	14,3-18,8	12,3-12,8 13,5-14,3	10,7-11,6	12,3-12,8	11,6-12,3 12,8-13,5
ESPERANZA DE VIDA												
Esperanza de vida	Esperanza de vida al nacer. Hombres (años) ⁽³⁾	79,54	79,21	78,98	79,63	78,13	76,55	80,00	77,14	79,07	78,13	78,71
	Esperanza de vida al nacer. Mujeres (años) ⁽³⁾	86,43	86,28	86,79	86,66	87,03	84,68	86,06	84,88	86,46	86,90	86,28
	Esperanza de vida a los 65 años. Hombres (años) ⁽³⁾	18,86	18,67	18,74	19,15	19,00	17,04	19,60	17,37	18,61	18,58	18,36
	Esperanza de vida a los 65 años. Mujeres (años) ⁽³⁾	23,9	23,81	24,44	24,68	24,60	22,83	24,40	23,11	23,91	24,94	24,54
MORBI-MORTALIDAD GENERAL												
Percepción de salud	Hombres con mala salud percibida; prevalencia (%) ⁽⁴⁾	16,7	16,0	16,4	11,4-13,6 16,2-17,1	11,4-13,6 16,2-17,1	14,2-14,9 14,9-15,5	14,9-15,5	14,9-15,5 16,2-17,1	11,4-13,6 15,5-16,2	16,2-17,1	14,8-15,5 16,2-17,1
	Mujeres con mala salud percibida; prevalencia (%) ⁽⁴⁾	19,6	22,1	21,9	18,6-20,1 22,0-23,5	23,5-26,0 26,0-29,4	26,0-29,4	20,1-22,0 26,0-29,4	23,5-26,0 26,0-29,4	9,6-15,2 15,2-18,6	20,1-22,0 26,0-29,4	26,0-29,4
Hospitalización	Frecuentación hospitalaria, todas las causas /1000 ⁽⁵⁾	145,13	138,67	148,19	140,14	140,13	171,65	139,59	159,71	124,51	148,42	147,22
Mortalidad	Mortalidad, todas las causas; tasa de mortalidad /100 000 ⁽³⁾	909,55	923,2	897,41	868,42	888,43	1076,87	863,43	1024,91	889,21	907,13	907,89
MORBI-MORTALIDAD, CAUSAS ESPECÍFICAS												
Cáncer. Mortalidad prematura	Cáncer; hombres, <65 años; tasa de mortalidad /100 000 ⁽³⁾	114,55	119,43	121,97	109,65	118,74	154,90	117,04	143,25	83,55	135,50	137,86
	Cáncer; mujeres, <65 años; tasa de mortalidad /100 000 ⁽³⁾	67,64	68,41	74,05	82,50	76,47	93,96	66,39	59,61	77,39	79,70	66,10
146,99Cáncer, principales localizaciones: colon-recto, pulmón, mama y próstata	Cáncer colo-rectal; hombres; tasa de incidencia /100 000 ⁽⁶⁾	125,69	131,18	137,36	128,17	141,33	132,63	134,25	137,64	145,56	127,08	146,99
	Cáncer colo-rectal; hombres; tasa de mortalidad /100 000 ⁽³⁾	49,11	51,73	55,07	47,33	47,57	51,29	50,50	74,84	45,19	61,59	73,60
	Cáncer colo-rectal; mujeres; tasa de incidencia /100 000 ⁽⁶⁾	68,99	72,42	70,26	68,88	72,13	80,12	59,44	71,90	78,78	65,06	54,09
	Cáncer colo-rectal; mujeres; tasa de mortalidad /100 000 ⁽³⁾	27,33	28,34	29,36	25,23	43,86	29,97	33,90	31,12	23,62	29,13	28,78
	Cáncer de pulmón; hombres; tasa de incidencia /100 000 ⁽⁶⁾	103,53	110,06	114,01	108,81	109,79	113,01	109,69	124,13	124,09	110,32	101,00
	Cáncer de pulmón; hombres; tasa de mortalidad /100 000 ⁽³⁾	84,61	90,48	90,30	85,06	83,74	106,21	96,19	114,44	76,73	89,16	76,96
	Cáncer de pulmón; mujeres; tasa de incidencia /100 000 ⁽⁶⁾	26,61	28,69	32,67	27,38	26,34	19,13	27,26	42,17	41,81	30,95	31,77
	Cáncer de pulmón; mujeres; tasa de mortalidad /100 000 ⁽³⁾	21,08	21,46	25,59	26,63	28,21	18,83	22,11	25,19	33,12	27,92	18,76
	Cáncer de mama; mujeres; tasa de incidencia /100 000 ⁽⁶⁾	124,72	124,11	127,91	122,51	122,28	102,48	105,21	130,67	152,75	144,36	110,34
	Cáncer de mama; mujeres; tasa de mortalidad /100 000 ⁽³⁾	29,58	30,79	32,01	32,80	30,21	42,91	28,46	30,91	33,23	32,50	36,78
Cáncer de próstata; hombres; tasa de incidencia /100 000 ⁽⁶⁾	154,66	143,34	150,62	139,11	156,77	146,15	156,37	155,75	136,92	152,57	137,18	

Tema	Indicador	CAPV	Bizkaia	Bilbao	Deusto	Uribarri	OTXAR. TXURD.	Begoña	Ibaiondo	Abando	Errekalde	Basurto Zorrotza Alonsot.
Enfermedades cardiovasculares: hipertensión arterial, hiperlipidemias, cardiopatía isquémica, enfermedad cerebro-vascular	Hipertensión arterial; hombres; prevalencia (%) ⁽⁷⁾	17,38	18,06	16,76	17,02	19,71	16,76	19,02	12,72	15,13	17,45	18,20
	Hipertensión arterial; mujeres; prevalencia (%) ⁽⁷⁾	17,63	18,56	18,23	17,94	20,70	18,99	19,96	15,59	16,16	20,21	19,08
	Hiperlipidemias; hombres; prevalencia (%) ⁽⁷⁾	14,04	15,26	14,38	13,92	16,95	18,40	16,11	11,20	12,23	13,93	15,66
	Hiperlipidemias; mujeres; prevalencia (%) ⁽⁷⁾	13,09	15,32	15,63	14,91	17,87	19,25	17,87	12,73	13,87	14,78	16,08
	Card. isquémica; hombres; tasa de altas hospitalarias /100 000 ⁽⁵⁾	384,57	373,44	389,53	374,88	326,73	424,67	389,53	364,34	360,94	378,06	361,14
	Cardiopatía isquémica; hombres; tasa de mortalidad /100 000 ⁽³⁾	83,86	90,15	97,72	113,24	83,28	109,94	76,02	103,39	102,25	99,21	112,43
	Card. isquémica; mujeres; tasa de altas hospitalarias /100 000 ⁽⁵⁾	129,45	128,77	115,40	125,79	118,19	212,91	115,40	140,65	100,37	129,53	120,41
	Cardiopatía isquémica; mujeres; tasa de mortalidad /100 000 ⁽³⁾	49,34	51,79	50,06	50,18	45,95	75,59	45,62	56,61	50,25	47,22	50,99
	Enf. cer. vascular; hombres; tasa de altas hospitalarias /100 000 ⁽⁵⁾	299,58	282,89	307,17	347,25	305,38	387,20	307,17	347,28	319,06	375,45	317,40
Enf. cerebro vascular; hombres; tasa de mortalidad /100 000 ⁽³⁾	57,99	58,81	59,43	54,47	62,60	87,16	54,25	65,92	63,46	52,75	60,05	
Enf. cer. vascular; mujeres; tasa de altas hospitalarias /100 000 ⁽⁵⁾	253,65	230,54	264,90	278,27	269,95	311,10	264,90	331,21	237,89	268,88	290,00	
Enf. cerebro vascular; mujeres; tasa de mortalidad /100 000 ⁽³⁾	72,65	75,95	70,20	70,17	78,31	60,42	84,17	63,72	78,92	73,32	53,91	
Enfermedades respiratorias: EPOC, tuberculosis	Enf. pulmonar obstructiva crónica; hombres; prevalencia (%) ⁽⁷⁾	2,04	2,08	2,07	2,02	2,26	2,46	2,34	2,05	1,28	2,69	2,27
	Enf. pulmonar obstructiva crónica; mujeres; prevalencia (%) ⁽⁷⁾	0,87	0,86	1,07	0,95	0,94	1,44	1,17	1,17	0,96	1,12	0,94
	Tuberculosis; tasa de incidencia media anual /100 000 ⁽⁸⁾	16,39	15,76	20,58	23,33	19,53	19,08	11,63	33,94	13,23	20,53	16,00
Enfermedades del sistema nervioso central: Alzheimer; demencias vasculares y otras	Alzheimer; hombres; tasa de mortalidad /100 000 ⁽³⁾	17,69	18,13	18,95	20,22	20,38	28,82	15,31	26,19	15,52	18,87	15,28
	Alzheimer; mujeres; tasa de mortalidad /100 000 ⁽³⁾	42,44	40,34	43,83	37,55	43,86	80,40	48,51	48,85	36,62	39,30	52,67
	Demencias; hombres; tasa de mortalidad /100 000 ⁽³⁾	33,72	35,02	34,83	36,62	31,41	53,19	29,69	43,71	40,46	34,96	23,24
	Demencias; mujeres; tasa de mortalidad /100 000 ⁽³⁾	64,58	65,54	59,90	66,84	59,59	92,01	51,92	58,30	61,83	63,94	57,67
Enfermedades del aparato digestivo: cirrosis hepática	Cirrosis hepática; hombres; tasa de mortalidad /100 000 ⁽³⁾	18,34	19,14	21,85	18,59	21,62	41,60	17,73	21,87	20,85	22,91	18,39
	Cirrosis hepática; mujeres; tasa de mortalidad /100 000 ⁽³⁾	7,35	7,81	9,16	8,46	6,98	6,33	10,86	13,58	8,62	7,91	8,81
Enfermedades endocrinas: diabetes mellitus	Diabetes mellitus; hombres; prevalencia (%) ⁽⁷⁾	6,84	5,85	5,36	5,28	6,00	6,10	6,02	4,64	4,10	6,18	5,95
	Diabetes mellitus; mujeres; prevalencia (%) ⁽⁷⁾	4,73	4,83	4,52	4,23	4,93	6,22	4,91	4,80	2,85	5,52	5,09
Causas externas: fracturas de cuello de fémur, accidentes de tráfico, suicidio	Fr. de cuello de fémur, >65 años; tasa de altas hopita. /100 000 ⁽⁵⁾	538,94	545,2	562,90	484,02	525,20	711,36	515,94	701,33	635,41	446,43	546,21
	Accidentes de tráfico; tasa de mortalidad /100 000 ⁽³⁾	4,25	4,16	3,71	4,58	4,61	3,94	2,92	3,73	3,91	2,31	4,23
	Intentos de suicidio; tasa de altas hospitalarias /100 000 ⁽⁵⁾	23,42	15,24	16,15	15,75	22,25	25,87	10,86	15,79	13,16	16,02	12,30
	Suicidio; tasa de mortalidad /100 000 ⁽³⁾	7,61	7,25	7,43	7,56	7,33	10,40	8,47	5,04	5,33	7,50	9,94
GRUPOS VULNERABLES												
Mujeres	Interrupciones voluntarias del embarazo; tasa /1000 ⁽¹⁰⁾	9,72	9,90	14,63	-	-	-	-	-	-	-	-
Apoyo	Apoyo social afectivo bajo; hombres; prevalencia (%) ⁽⁴⁾	25,2	26,0	34,1	31,8-36,0 36,0-51,0	26,2-31,8	31,8-36,0 36,0-51,0	31,8-36,0	23,0-26,2 31,8-36,0	31,8-36,0 36,0-51,0	31,8-36,0	26,2-31,8 31,8-36,0
	Apoyo social afectivo bajo; mujeres; prevalencia (%) ⁽⁴⁾	24,0	23,3	26,0	21,0-23,4 23,4-25,5	23,4-25,5	27,3-29,5 29,5-44,5	27,3-29,5	23,4-25,5 29,5-44,5	21,0-23,4 27,3-29,5	18,2-21,0	21,0-23,4 27,3-29,5

- (1) Eustat - Euskal Estatistika Erakundea - Instituto Vasco de Estadística (2013)
- (2) Lanbide. Departamento de Empleo y Políticas Sociales (2014)
- (3) Registro de Mortalidad (quinquenio 2009-2013)
- (4) Encuesta de salud 2013 (ESCAV): Departamento de Salud. Gobierno Vasco. Dirección de Planificación, Organización y Evaluación Sanitaria
- (5) Registro de Altas Hospitalarias (RAH): Departamento de Salud. Gobierno Vasco. Direcciones de Salud Pública y de Planificación, Organización y Evaluación Sanitaria (trienio 2012-2014)
- (6) Registro de Cáncer de Euskadi (RCEME): Departamento de Salud. Gobierno Vasco. Direcciones de Salud Pública y de Planificación, Organización y Evaluación Sanitaria (quinquenio 2008-2012)
- (7) Registro de Crónicos de Osabide. Tasas de prevalencia cruda (2011)
- (8) Enfermedades de Declaración Obligatoria (EDO) (2010-2014)
- (9) Registro de Nacimientos (2012)
- (10) Registro de Interrupciones Voluntarias del Embarazo (IVE) (2012)

Las tasas de la Organización Sanitaria Integrada, de Bizkaia y de las Zonas de Salud se han estandarizado tomando como población de referencia la de la CAPV.

Peor que el valor de la CAPV (intervalo de confianza del 95%)
 (4) Alguna de las zonas básicas de salud está en el ranking de los 10 peores de la CAPV.

Mejor que el valor de la CAPV (intervalo de confianza del 95%)
 (4) Alguna de las zonas básicas de salud está en el ranking de los 10 mejores de la CAPV.

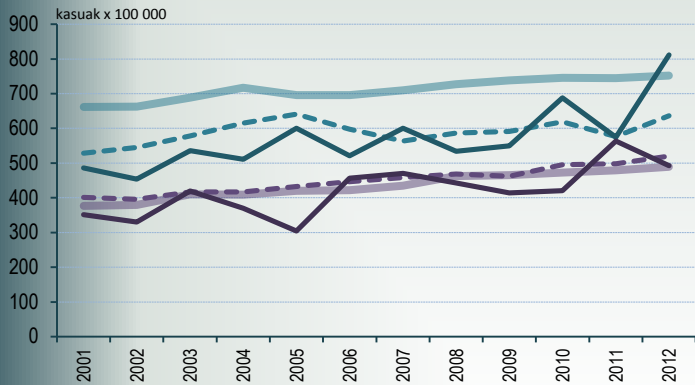
Evolución de indicadores

TASAS ESTANDARIZADAS, POBLACIÓN DE REFERENCIA: CAPV

TE CAPV H TE CAPV M
 TE Bilbao-Basurto H TE Bilbao-Basurto M
 TE Otxark.-Txurdin. H TE Otxark.-Txurd. M

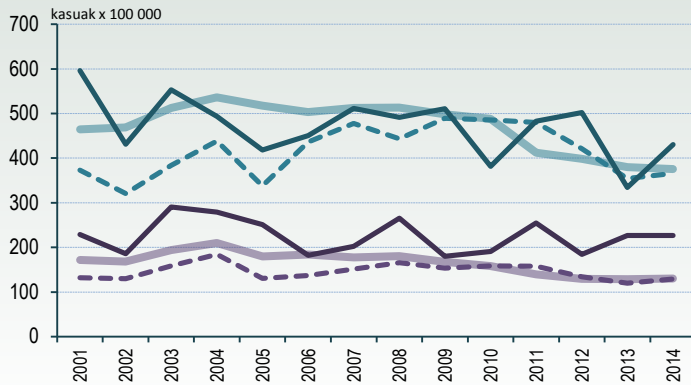
Cáncer. Todas las localizaciones

Tasas de incidencia estandarizadas



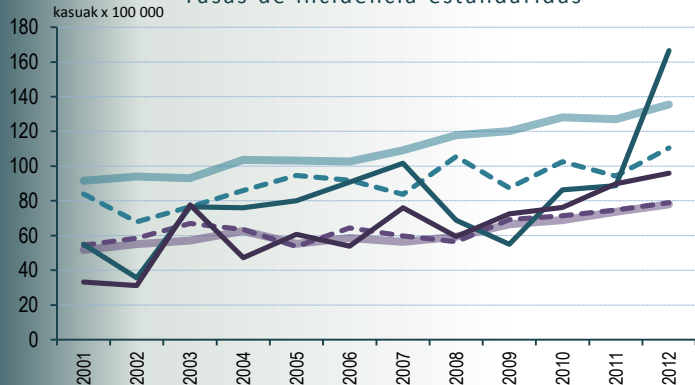
Cardiopatía isquémica

Tasas de frecuentación estandarizada



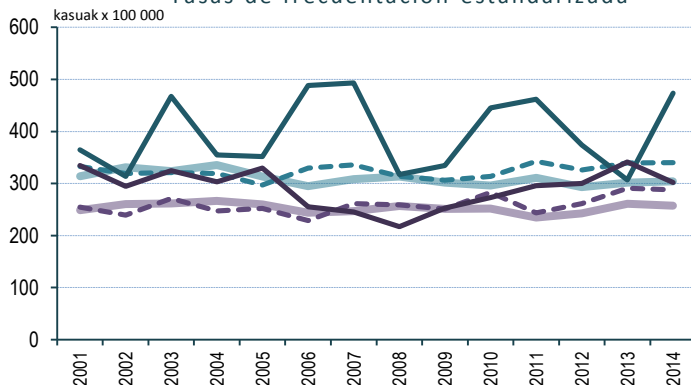
Cáncer de colon y recto

Tasas de incidencia estandarizadas



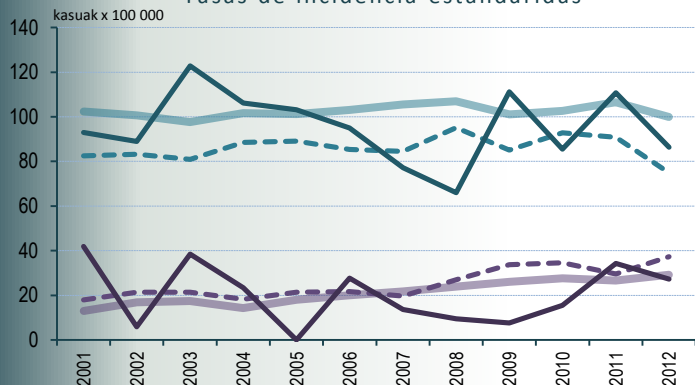
Enfermedad cerebro-vascular

Tasas de frecuentación estandarizada



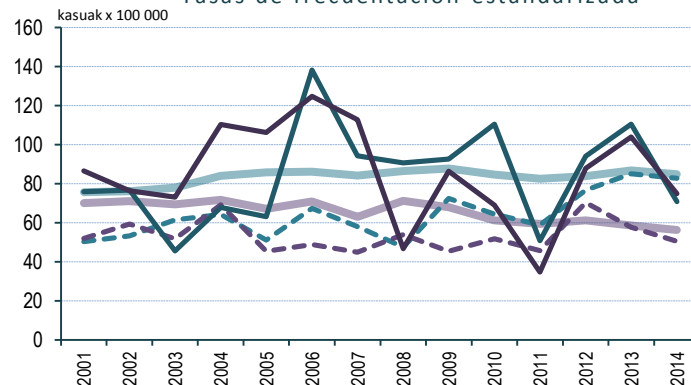
Cáncer de pulmón

Tasas de incidencia estandarizadas



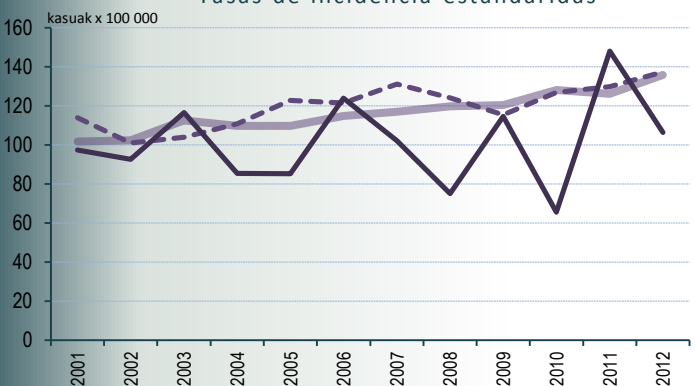
Diabetes mellitus

Tasas de frecuentación estandarizada



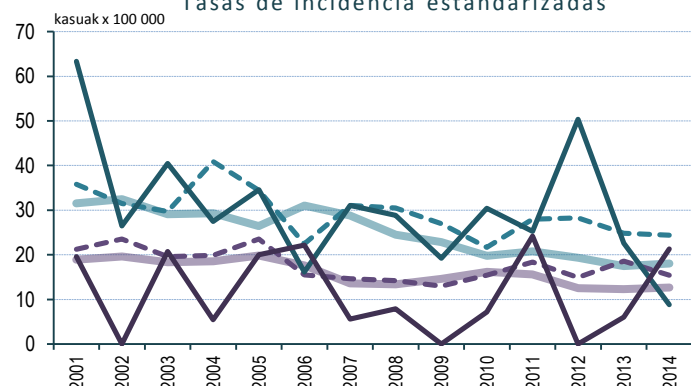
Cáncer de mama en mujeres

Tasas de incidencia estandarizadas

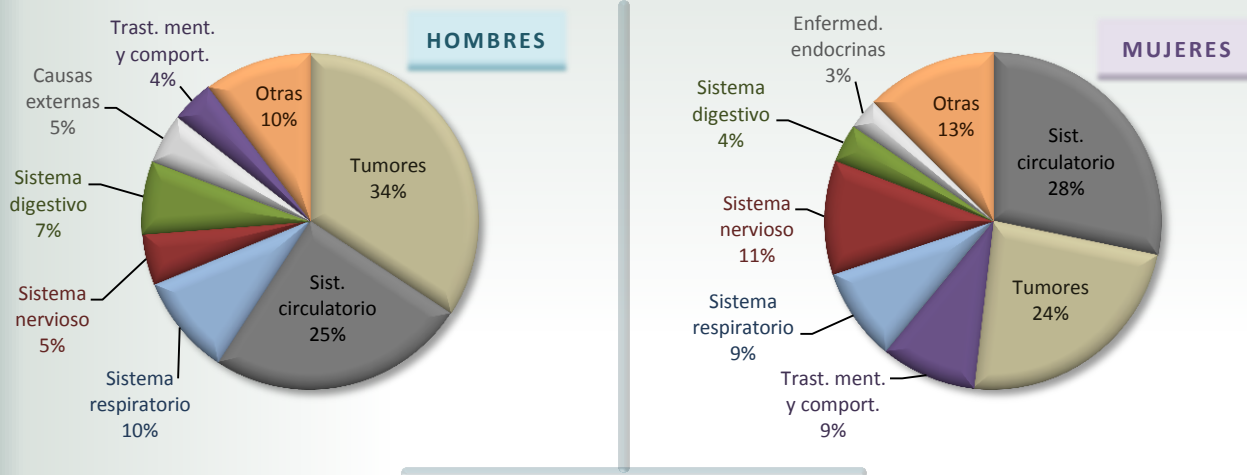


Tuberculosis

Tasas de incidencia estandarizadas



MORTALIDAD PROPORCIONAL
DEFUNCIONES (%) POR SEXO Y GRANDES GRUPOS DE CAUSAS



FALLECIDOS Y TASAS DE MORTALIDAD POR CAUSAS (19 grandes grupos)
OTXARKOAGA-TXURDINAGA 2009-2013

	HOMBRES				MUJERES			
	Muertes	Tasa Cruda	Tasa Estand.	Tasa CAPV	Muertes	Tasa Cruda	Tasa Estand.	Tasa CAPV
Enf. infecciosas y parasitarias (I)	8	11,89	11,25	14,43	13	17,94	17,34	15,00
Tumores (II)	256	380,35	411,84	358,81	160	220,82	226,92	207,04
Enf. sangre y órg.hematop.; tr. inmunit. (III)	5	7,43	8,56	3,08	3	4,14	4,63	4,63
Enf. endocrinas, nutrición. y metabólicas (IV)	16	23,77	26,93	24,17	20	27,60	28,27	32,94
Trastorn. mentales y del comportamiento (V)	31	46,06	55,09	35,86	62	85,57	92,01	66,04
Enf. sistema nervioso, ojo y oído (VI,VII,VIII)	37	54,97	61,35	42,56	74	102,13	106,33	65,46
Enf. sistema circulatorio (IX)	187	277,84	304,57	254,50	192	264,98	275,43	265,85
Enf. sistema respiratorio (X)	72	106,97	122,82	94,66	61	84,19	88,73	72,97
Enf. sistema digestivo (XI)	52	77,26	81,62	46,60	25	34,50	36,06	39,78
Enf. piel y tejido subcutáneo (XII)	1	1,49	1,90	1,59	2	2,76	2,85	2,77
Enf. s. osteo-muscular y tej. conjuntivo (XIII)	4	5,94	6,71	5,99	8	11,04	12,21	12,09
Enf. sistema genito-urinario (XIV)	21	31,20	34,90	18,37	-	-	-	19,87
Embarazo, parto, puerperio (XV)	-	-	-	-	0	-	-	0,02
Afecciones perinatales (XVI)	5	7,43	9,24	1,40	2	2,76	3,43	1,35
Malf. congénitas, defor., an. cromos. (XVII)	3	4,46	3,82	2,08	0	-	-	1,67
Causas mal definidas (XVIII)	14	20,80	24,57	17,58	21	28,98	31,04	28,70
Causas externas (XIX)	36	53,49	53,86	43,45	16	22,08	22,14	20,97
TOTAL	748	1111,34	1219,01	965,12	679	937,09	975,83	856,67

* El exceso de mortalidad por todas las causas afecta a todos los grupos de edad por debajo de 85 años, tanto en hombres como en mujeres. La mayor mortalidad en los hombres por enfermedades circulatorias y digestivas se da en el grupo de 75-84 años. En las mujeres hay mayor mortalidad que en la CAPV por trastornos mentales y por enfermedades del sistema nervioso, en este último grupo en mayores de 85 años.

INDICADORES A NIVEL DE ÁREAS PEQUEÑAS, ZONAS BÁSICAS DE SALUD Y MUNICIPIOS

1. INDICADORES SOCIOECONÓMICOS POR MUNICIPIOS 2001

http://www.osakidetza.euskadi.eus/r85-pkosag06/es/contenidos/informacion/indica_socioeco_muni_2001/es_priva/index.html

2. PERFIL DE SALUD ESCAV-2013, OSI BILBAO BASURTO

http://www.osakidetza.euskadi.eus/contenidos/informacion/encuesta_salud_publicaciones/es_escav13/adjuntos/Bilbo_Basurtu.pdf

3. ATLAS DE LA ESCAV-2013 POR ZONAS BÁSICAS DE SALUD

http://www.osakidetza.euskadi.eus/contenidos/informacion/encuesta_salud_publicaciones/es_escav13/adjuntos/AtlasEremuTxiki.pdf

4. ATLAS MUNICIPAL DE CÁNCER EN LA CAPV

http://www.osakidetza.euskadi.eus/contenidos/informacion/epidemiologica_publicaciones/es_epidemi/adjuntos/Atlas%20del%20Cancer.pdf

5. MORTALIDAD POR ÁREAS PEQUEÑAS ENTRE 1996-2001 Y 2002-2007

http://www.osakidetza.euskadi.eus/r85-pkosag01/es/contenidos/informacion/evo_morta_sec/es_evomorta/index.html

6. MORTALIDAD POR ZONAS BÁSICAS DE SALUD 1996-2003

http://www.osakidetza.euskadi.eus/r85-pkosag03/es/contenidos/informacion/morta9603_zbs/es_mortazbs/index.html

7. DESIGUALDADES EN LA ESPERANZA DE VIDA EN LAS ZONAS BÁSICAS DE SALUD 2006-2010

http://www.osakidetza.euskadi.eus/contenidos/informacion/osagin/es_profesio/adjuntos/ot2015_1.pdf

8. ESPERANZA DE VIDA AL NACER POR ÁREAS PEQUEÑAS 2001-2005

http://www.osakidetza.euskadi.eus/r85-pkosag07/es/contenidos/informacion/espevida_zbs_0105/es_espev/index.html